



ALMECO®

Air and Water Technologies



SCL K07/.../K11 - MS - MOR

Instructies

08/02/2008

Deze gegevens zijn niet bindend

ALMECO NV-SA
Royennestraat 51
B-7700 Moeskroen

Tel.: +32 (0)56 85.40.80
Fax: +32 (0)56 85.40.81
E-mail: info@almeco.be
www.almeco.be



ALMECO®

Air and Water Technologies



Technische Fiche	1
Algemene Instructies	
1. Gebruiksvoorwaarden	2
2. Opslag en transport	3
3. Installatie	3
3.1. SCL K zijkanaalblower - vacuümpomp	3
3.2. Elektrische motor	5
Stroommeting	5
4. Ingebruikname	5
5. Bijsturen van de werking	6
6. Onderhoud	6
Installatieschema's	
1. Persbedrijf	8
2. Persbedrijf (Parallel)	8
3. Persbedrijf (Serie)	8
4. Zuigbedrijf	8
5. Zuigbedrijf (Parallel)	8
6. Lijst accessoires	8
Instructies Reiniging Binnenzijde	
1. Reinigingsinstructies	9
2. Vervangen geluiddempende panelen	9
Instructies Plaatsing Geluidsdemper	
De 90° aansluitingbocht type CK gebruiken	11
Troubleshooting	
Troubleshooting	13



ALMECO®

Air and Water Technologies

Technische Fiche



Model	Geïnstalleerd vermogen		Maximaal drukverschil		Max. geluidsniveau		Max. absolute druk	Gewicht
	kW		hPa (mbar)		Lp / Lw (1) dB (A)		Ps max A	M
	50 Hz 2900 min ⁻¹	60 Hz 3500 min ⁻¹	50 Hz 2900 min ⁻¹	60 Hz 3500 min ⁻¹	50 Hz 2900 min ⁻¹	60 Hz 3500 min ⁻¹	MPa (bar)	kg
SCL K07-MS	2.2	2.55	- 130 / + 130	- 100 / + 100	76.4	78.4	0.28 (2.8)	46.5
	3.0	3.45	- 200 / + 200	- 175 / + 175	76.7	78.7	0.28 (2.8)	47.5
	4.0	4.6	- 280 / + 280	- 250 / + 250	77.0	79.0	0.28 (2.8)	51.0
	5.5	6.3	- 325 / + 400	- 375 / + 375	77.3	79.3	0.28 (2.8)	61.5
	-	8.7	- / -	- / + 450	-	79.6	0.28 (2.8)	66.5
SCL K75-MS	4.0	4.6	- 150 / + 150	- 100 / + 100	77.4	79.4	0.28 (2.8)	51.5
	5.5	6.3	- 250 / + 250	- 200 / + 200	77.7	79.7	0.28 (2.8)	62.0
	7.5	8.7	- / + 325	- 300 / + 300	78.0	80.0	0.28 (2.8)	67.0
	9.2	10.6	- / -	- / + 400	-	80.3	0.28 (2.8)	76.5
SCL K08-MS	3.0	3.45	- 125 / + 125	- 100 / + 100	77.4	79.4	0.28 (2.8)	49.0
	4.0	4.6	- 180 / + 180	- 150 / + 150	77.7	79.7	0.28 (2.8)	52.5
	5.5	6.3	- 275 / + 275	- 250 / + 250	78.0	80.0	0.28 (2.8)	63.0
	7.5	8.7	- 350 / + 400	- 375 / + 375	78.3	80.3	0.28 (2.8)	68.0
	9.2	10.6	- / + 450	- / + 450	78.6	80.6	0.28 (2.8)	77.5
SCL K09-MS	4.0	4.6	- 130 / + 130	- 85 / + 85	78.0	80.0	0.28 (2.8)	62.0
	5.5	6.3	- 210 / + 210	- 150 / + 150	78.2	80.2	0.28 (2.8)	72.5
	7.5	8.7	- 290 / + 290	- 250 / + 250	78.5	80.5	0.28 (2.8)	77.5
	9.2	10.6	- 350 / + 350	- 325 / + 325	78.7	80.7	0.28 (2.8)	87.0
	11	12.7	- / + 450	- 375 / + 400	79.0	81.0	0.28 (2.8)	87.5
	-	17.4	- / -	- / + 500	-	81.3	0.28 (2.8)	92.5
SCL K10-MS	5.5	6.3	- 160 / + 160	- 115 / + 115	78.1	80.1	0.28 (2.8)	75.0
	7.5	8.7	- 250 / + 250	- 200 / + 200	78.5	80.5	0.28 (2.8)	80.0
	9.2	10.6	- 300 / + 300	- 270 / + 270	79.0	81.0	0.28 (2.8)	89.5
	11	12.7	- 350 / + 400	- 375 / + 375	79.4	81.4	0.28 (2.8)	90.0
	15	17.4	- / + 500	- / + 500	79.6	81.6	0.28 (2.8)	95.0
SCL K11-MS	5.5	-	- 100 / + 100	- / -	78.5	-	0.28 (2.8)	78.5
	7.5	8.7	- 175 / + 175	- 130 / + 130	80.0	82.0	0.28 (2.8)	83.5
	9.2	10.6	- 230 / + 230	- 175 / + 175	80.5	82.5	0.28 (2.8)	93.0
	11	12.7	- 300 / + 300	- 250 / + 250	81.0	83.0	0.28 (2.8)	93.5
	15	17.4	- 350 / + 400	- 350 / + 350	81.8	83.8	0.28 (2.8)	98.5
	18.5	21.5	- / + 500	- / + 500	83.6	85.6	0.28 (2.8)	128.5

(1) Geluid gemeten op 1 m met in- en uitlaat aangesloten, volgens ISO 3744

08/02/2008

Deze gegevens zijn niet bindend

ALMECO NV-SA
Royennestraat 51
B-7700 Moeskroen

Tel.: +32 (0)56 85.40.80
Fax: +32 (0)56 85.40.81
E-mail: info@almeco.be
www.almeco.be

F11M-1



ALMECO®
Air and Water Technologies

Instructies



Algemene Instructies

08/02/2008

Deze gegevens zijn niet bindend

ALMECO NV-SA
Royennestraat 51
B-7700 Moeskroen

Tel.: +32 (0)56 85.40.80
Fax: +32 (0)56 85.40.81
E-mail: info@almeco.be
www.almeco.be



ALMECO®

Air and Water Technologies

Algemene Instructies



OPGELET!

De 'SCL' zijkanaalblowers - vacuumpompen werden ontworpen en vervaardigd voor gebruik in een industriële omgeving, bediend door gekwalificeerd personeel en om als een onderdeel ingebouwd te worden in een machine die voldoet aan de CE-machine richtlijnen.

De 'SCL' zijkanaalblowers - vacuumpompen, zoals alle machines en uitrustingen met bewegende onderdelen, kunnen een bron zijn van ernstige risico's tenzij ze behoorlijk gebruikt en beveiligd worden.

De gebruiker moet verzekeren dat:

Alle handelingen, montages, installaties, aaneenschakelingen, onderhouds- en hersellingsoperaties door bevoegd en gekwalificeerd personeel uitgevoerd worden. Dit zijn mensen die zowel door hun achtergrond, opleiding en ervaring als door hun kennis van statutaire voorschriften, wetgeving, veiligheidsmaatregelen en werkingsvoorwaarden, bevoegd zijn om om het even welke noodzakelijke stappen te nemen die alle mogelijke gezondheidsrisico's en schade vermijden.

Dit personeel zal alle instructies en informatie, waaronder de lokale wetgeving, ontvangen hebben en ze ook opvolgen tijdens de uitvoering van om het even welke operatie.

Het is voor ongekwalificeerd personeel niet toegelaten om om het even welke operatie, zelfs indirect, op de machines en uitrusting uit te voeren.

Gedurende de installatie zullen alle voorgeschreven werkingsvoorwaarden, hierbij alle mogelijke lokale voorschriften inbegrepen, nageleefd worden.

Daarbij is het verboden het toestel in werking te stellen, vooraleer de machines waarvan het een onderdeel is, conform de EC machinerichtlijnen verklaard zijn.

De gebruiker moet er van bewust zijn dat, in werking:

- de temperatuur aan het oppervlak 160 °C kan bereiken
- het toestel geen hoge druk binnenin kan bevatten, niet groter dan Ps waarvoor het toestel voorzien is (cf. technische fiche)
- er een klein verlies is van het getransporteerde fluidum
- het geluidsniveau onaanvaardbaar kan zijn in bepaalde toepassingen

1. Gebruiksvoorwaarden

De 'SCL' zijkanaalblowers - vacuumpompen werden ontworpen voor continu transport van lucht of niet-ontplofbare, niet-ricicovolle en onbrandbare gassen en voor gebruik in explosieveilige ruimten.

Vaste deeltjes, hoe klein ook, vuil inbegrepen, kunnen ernstige schade veroorzaken; daarom is het essentieel dat zulke substanties van het gas verwijderd worden door een geschikte filter, stroomopwaarts van de inlaat (toestellen die niet uitgerust zijn met een geschikte filter ZIJN NIET BESCHERMD DOOR DE GARANTIE)

De maximale opvoerhoogte mag nooit overschreden worden (cf. technische fiche).

08/02/2008

Deze gegevens zijn niet bindend

ALMECO NV-SA
Royennestraat 51
B-7700 Moeskroen

Tel.: +32 (0)56 85.40.80
Fax: +32 (0)56 85.40.81
E-mail: info@almeco.be
www.almeco.be



ALMECO®

Air and Water Technologies

Algemene Instructies



HET TOESTEL MAG IN GEEN ENKEL GEVAL WERKEN MET EEN VOLLEDIG AFGESLOTEN GASINLAAT OF GASUITLAAT. DIT IS VOORAL HET GEVAL VOOR DIE TOESTELLEN ONTWERPEN VOOR GROTERE OPVOERHOOGTES.

Beveilig de toestellen met een geschikte veiligheidsklep.

De werkingskarakteristieken zijn onderhevig aan kleine wijzigingen, te wijten aan volgende factoren:

- Verschil in druk aan de zuigzijde of de perszijde ten opzichte van de referentievoorwaarden;
- Werking in een systeem met zowel een lage aanzuigdruk en een hoge opvoerhoogte;
- Werking met een gas op een verschillende temperatuur of met een verschillende soortelijk gewicht ten opzichte van de referentiewaarden;
- Afwijkingen in de omwentelingssnelheid van de waaier ten opzichte van de referentiewaarde.

Zowel de inlaattemperatuur als de omgevingstemperatuur van het gas moet zich tussen de -15 °C en de +40 °C bevinden.

Tegelijkertijd, verzeker u ervan dat het toestel een goede ventilatie heeft vanuit de omgeving, vooral wanneer het toestel werkt onder zware werkingsvoorwaarden.

Een toestel dat herhaaldelijk moet starten of dat onderhevig is aan hoge omgevingstemperaturen kan oververhitten en in zulke gevallen moet verdere informatie opgevraagd worden.

Zo ook in toepassingen met ontvlambare gassen, moet verdere informatie over alternatieve toestellen welke gecertificeerd zijn voor een werking in explosieve omgeving, opgevraagd worden.

2. Opslag en transport

Sla het toestel op in een droge plaats, bij voorkeur in zijn verpakking.

Verwijder onder geen enkele voorwaarde de beschermdops in de inlaat en de uitlaat.

Plaats niets bovenop de verpakte goederen.

Gebruik de grootst mogelijke pallet of ondersteuning om de verpakte toestellen te verplaatsen, zodat de grootst mogelijke stabiliteit verkregen wordt.

Hefringen zijn voorzien om toestellen die meer dan 25 kg wegen, uit hun verpakking te halen.

Behandel het toestel in alle omstandigheden met zorg en vermijd impactbelasting.

3. Installatie

3.1. SCL Zijkanaalblower - vacuümpomp

Het is belangrijk dat het toestel in een goed geventileerde omgeving opgesteld wordt en dat de omgevingstemperatuur de 40 °C niet overschrijdt. Bij buitenopstelling, bescherm het toestel tegen direct zonlicht en zorg ervoor dat er nergens water kan achterblijven op het toestel, zeker wanneer het toestel met de as vertikaal opgesteld staat.

08/02/2008

Deze gegevens zijn niet bindend

ALMECO NV-SA
Royennestraat 51
B-7700 Moeskroen

Tel.: +32 (0)56 85.40.80
Fax: +32 (0)56 85.40.81
E-mail: info@almeco.be
www.almeco.be



ALMECO®
Air and Water Technologies

Algemene Instructies



BELANGRIJK !

Vreemde deeltjes in het verplaatste gas, zelfs in kleine hoeveelheden, zullen ernstige schade veroorzaken. Zulke deeltje kunnen zijn: stof, zand, steengruis, vuil in de leiding, snijbramen, las- of soldeerslag en -stof, metaalbramen en elk stuk rest van een dichting of van het maken van een leidingsverbinding.

Het toestel kan opgesteld worden met de as in willekeurige richting. Het toestel is volledig gebalanceerd geleverd en zal geen trillingen doorgeven, toch is het aangeraden het toestel te bevestigen op trillingsdempers.

Om de hulpstukken te bevestigen, verwijder de flenzen van het toestel, breng een dichting aan en span aan. Span het hulpstuk niet te hard aan, wetende dat de werkingsdrukken laag zijn. Leidingsverbindingen moeten verwezenlijkt worden met flexibele koppelingen. Vermijd starre verbindingen die spanningen induceren en die nadelige trillingen veroorzaken.

Vergeet niet de inlaat te voorzien van een geschikte filter. Indien het nodig is het debiet te regelen, voorzie dan een 'by-pass'-klep (cf. punt 5).

Verwijder de dops aan de inlaat en de uitlaat enkel en alleen wanneer de allerlaatste verbinding gelegd wordt.

Kies de grootte van de leiding en de verbindingstukken in functie van een minimaal drukverlies, in het bijzonder:

- Gebruik nooit een leiding met een kleinere diameter dan de inlaat of de uitlaat van het toestel; Dimensioneer de hoofdleiding en hoofdverbinding overeenkomstig bij het in parallel schakelen van toestellen
- Gebruik bochten met een grote straal en vermijd het gebruik van hoekstukken;
- Vermijd het gebruik van kleppen met een vernauwde opening, relatief gezien ten op zichte van het globale systeem; Gebruik liever tuimelaantekkleppen die gebruik maken van lichte schijven, dan aantekkleppen met een drijfveer. Tuimelaantekkleppen hebben het kleinste drukverlies;
- Kies voor diffusoren met een klein verlies (kleinste drukverlies) in beluchtingstoepassingen en weet dat het drukverlies over poreuze membranen en stoppen in de tijd zal verhogen wegens het progressief verstoppingen.

Een veiligheidsklep moet voorzien worden om het toestel te beschermen tegen overbelasting veroorzaakt door eventuele drukvariaties.

Schakel de elektrische verbindingen aan de motor en ga de draaizin na alvorens de leiding te bevestigen.

De 'SCL' zijkanaalblowers - vacuumpompen zijn standaard voorzien van geluidsdempers aan de inlaat en de uitlaat (het maximale geluidsniveau Lp en Lw, waarbij de inlaat en de uitlaat gekoppeld zijn aan een stuk leiding, worden beschreven in de technische fiche).

Voor de werking in open lucht (zowel in zuigbedrijf als in persbedrijf) kan het geluid van de vrije aanzuig of uitlaat gedempd worden door bijkomende geluidsdempers.

Vermijd in ieder geval dat het toestel geplaatst wordt op een structuur die het geluid kan doorgeven of versterken (opslagtanken, metalen platen, enz.).

Bijkomende informatie zou moeten opgevraagd worden bij het plaatsen van het toestel in geluidsarme omkastingen om een bijkomende geluidsreductie te verwezenlijken.

08/02/2008

Deze gegevens zijn niet bindend



ALMECO®
Air and Water Technologies



3.2. Elektrische motor

OPGELET

VOORALEER ENIGE HANDELING MET HET TOESTEL UIT TE VOEREN, VERGEWIS U ERVAN DAT HET TOESTEL LOSGEKOPPELD IS VAN HET ELECTRISCHE NET.

De elektrische motor is gedimensioneerd voor een werking in een omgevingstemperatuur die ligt tussen de -15 °C en de +40 °C en op een hoogte lager dan 1000 m.

Vergewis u ervan dat de gegevens op het kenplaatje overeenkomen met de voedingsspanning en frequentie. Schommelingen in de voedingsspanning tot +/- 10% zijn aanvaardbaar. Buiten de normale werkingsvoorwaarden kan de motor zijn volle vermogen niet leveren en kunnen zich problemen voordoen bij het starten, in het bijzonder bij mono-fasige motoren.

Schakel de elektrische verbindingen overeenkomstig het elektrische schema dat zich in de klemmenkast bevindt, verbind de aardingsgeleider die een voldoende stroom kan geleiden met de voorziene aardingsuitgang.

De zekeringen zijn enkel ontworpen voor het beschermen van een kort circuit en niet om de motor veilig te stellen. Hierdoor zijn thermische beveiligingen (temperatuur of stroom) essentieel om de motor te beschermen tegen risico's op overbelasting bijvoorbeeld het ontbreken van een lijnspanning in de driefasige voeding, een buitensporig hoge startfrequentie, onaanvaardbare schommelingen in de voedingsspanning, de rotor die vastzit, enz...

Stel de thermische veiligheden in op de nominale stroom die vermeld staat op het kenplaatje.

De zekeringen moeten voldoen voor de piekstromen in het bijzonder in toepassingen met directe aanloop.

DE VOLLEDIGE GARANTIE VERVALT WANNEER EEN INADEQUATE BEVEILIGING VOORZIEN IS.

Stroommeting

De getrokken stroom verwijst naar de normale werkingsvoorwaarden. Afwijkingen op de nominale werkingsvoorwaarden kunnen aanleiding geven tot schommelingen van 10%.

Er kunnen kleine verschillen zijn in de gemeten waarden van elke fase. Deze zijn aanvaardbaar tot een maximum afwijking van 9% (ref. IEC 34-1).

4. Ingebruikname

Om het toestel in gebruik te stellen:

- Stel de werkingsdruk of het vacuüm in bij middel van een geschikte drukmeter.
- Controleer de ontlastingsdruk van de veiligheidsklep.
- Meet de stroom die de motor trekt en verifieer of de gemeten waarde zich onder de limietwaarde die vermeld staat op het kenplaatje, bevindt. (ref. par. 3.2.1).
- Plaats de overeenkomstige thermische beveiligingen.
- Herhaal de stroommeting na één uur en verifieer of ze zich nog steeds binnen de vermelde limieten bevindt.



ALMECO®
Air and Water Technologies



5. Bijsturen van de werkingsdruk

De 'SCL' zijkanaalblowers - vacuumpompen zullen automatisch de door het werkingspunt gevraagde druk leveren. Aangezien het opgenomen vermogen en de werkingstemperatuur in de eerste plaats functie zijn van de zich ingestelde druk, is het mogelijk dat deze de toegelaten werkingsvoorwaarden van het toestel overschrijden. Vaak worden de drukverliezen in de leiding, die de belangrijkste factoren zijn in het bepalen van de zich ingestelde druk, over het hoofd gezien.

De zich ingestelde druk kan gereduceerd worden door alle mogelijke obstakels en vernauwingen in de gasstroom te elimineren.

Als de druk nog altijd te hoog is, dan kan de gasstroom nog gereduceerd worden door een 'by-pass'-klep te voorzien.

Smoor de gasstroom nooit door de aanzuig of de uitlaat te vernauwen.

6. Onderhoud

Reinig na elke gebruikperiode van 10-15 dagen de filter. Vervang in een stoffige omgeving de filtervulling regelmatig.

Een vuile filter zorgt voor een verhoogde aanzuigweerstand en bijgevolg een hoger werkingsdruk, een hogere werkingstemperatuur en een toename in het opgenomen vermogen.

Ga na of de zich ingestelde druk wijzigt in verloop van tijd.

Verwijder regelmatig alles (stof, etc...) dat zich heeft neergezet op het toestel, dit kan namelijk een verhoogde werkingstemperatuur veroorzaken.

Om de componenten binnenin de blower te reinigen, wordt verwezen naar de bijhorende instructies voor het demonteren, het reinigen en het assembleren van het toestel.

Het is belangrijk dat een toestel in dienst onderworpen is aan regelmatige nazichten uitgevoerd door gekwalificeerd personeel. Dit om falingen te vermijden die, direct of indirect, schade kunnen veroorzaken.

Zie ook het deel van deze handleiding over Troubleshooting voor het omgaan met en vermijden van problemen.

Bij normale werkingsomstandigheden moeten de lagers door gekwalificeerd personeel vervangen worden na max. 25.000 uren in werking of na max. 4 jaar.

Afwijkingen van de normale werkingsvoorwaarden (bvb. een toename in het opgenomen vermogen, ongewoon werkingslawaaï, trillingen, enz...) zijn een voorteken van abnormale werking die tot faling kunnen leiden.

In het geval van moeilijkheden, contacteer ons. Wees indachtig dat herstellingen uitgevoerd door een derde partij, de garantie doen vervallen.

Verbintenissen, overeenkomsten of toegelaten akkoorden worden bepaald door het overeenkomstig verkoopcontract. De hierboven vermelde items zijn in geen enkel opzicht beperkt tot de inhoud van deze handleiding.

De kwaliteit van het materiaal en van de afwerking is gegarandeerd, zoals in de algemene verkoopvoorwaarden

Deze gegevens zijn niet bindend



ALMECO®
Air and Water Technologies

Algemene Instructies



uiteengezet is.

De garantie is niet van toepassing op het volgende: schade opgelopen tijdens het transport; inadequate opslag; foutieve installatie; onjuist gebruik; het overschrijden van de toelaatbare opvoerhoogtes; elektrisch of mechanisch verkeerd gebruik.

Bewaar de verpakking voor mogelijk later gebruik.

08/02/2008

F1IM-7

ALMECO NV-SA
Royennestraat 51
B-7700 Moeskroen

Deze gegevens zijn niet bindend
Tel.: +32 (0)56 85.40.80
Fax: +32 (0)56 85.40.81
E-mail: info@almeco.be
www.almeco.be



ALMECO®

Air and Water Technologies

Instructies



Installatieschema's

08/02/2008

Deze gegevens zijn niet bindend

ALMECO NV-SA
Royennestraat 51
B-7700 Moeskroen

Tel.: +32 (0)56 85.40.80
Fax: +32 (0)56 85.40.81
E-mail: info@almeco.be
www.almeco.be



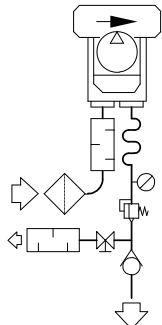
ALMECO®

Air and Water Technologies

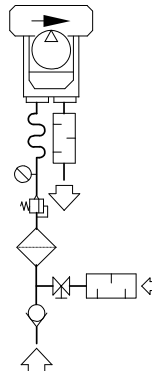
Installatieschema's



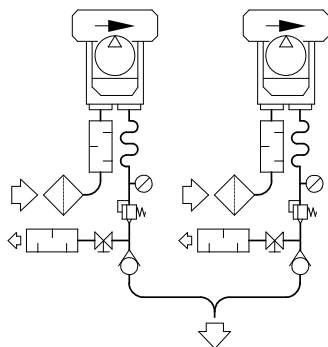
1. Persbedrijf



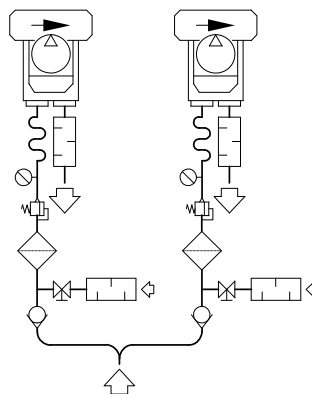
4. Zuigbedrijf



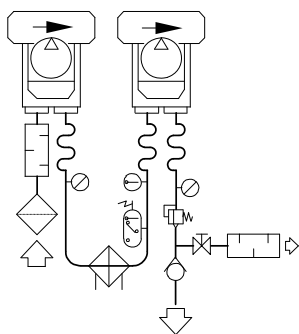
2. Persbedrijf (Paralleel)



5. Zuigbedrijf (Paralleel)



3. Persbedrijf (Serie)



6. Accessoires

Item			Item		
1		Filter - Inlaatfilter	7		Klep
(2)		Geluidsdemper	(8)		Koeler
3		Flexibele verbinding	(9)		Thermometer
4		Druk - vacuüm meter	(10)		Temperatuurschakelaar
5		Veiligheidsklep			
6		Anti-terugkeerklep	(x) - Indien nodig		

Deze gegevens zijn niet bindend

ALMECO NV-SA
Royennestraat 51
B-7700 Moeskroen

Tel.: +32 (0)56 85.40.80
Fax: +32 (0)56 85.40.81
E-mail: info@almeco.be
www.almeco.be

08/02/2008

F1IM-8



ALMECO®
Air and Water Technologies

Instructies



Instructies Reiniging Binnenzijde

08/02/2008

Deze gegevens zijn niet bindend

ALMECO NV-SA
Royennestraat 51
B-7700 Moeskroen

Tel.: +32 (0)56 85.40.80
Fax: +32 (0)56 85.40.81
E-mail: info@almeco.be
www.almeco.be



ALMECO®

Air and Water Technologies

Instructies Reiniging Binnenzijde



OPGELET

Stof en vuil dat zich aan de binnenzijde ophoopt, kan de oorzaak zijn van:

- Variaties in de prestaties
- Verstopping en slepen
- Onbalans van de rotor

1. Reinigingsinstructies

De binnenzijde van de blower kan indien nodig op volgende wijze gereinigd worden:

1. Verander eerst de #915 en dan de #902 schroeven op het #162 deksel
2. Verwijder het #162 deksel door gebruik te maken van de 2 te boren gaten
3. Verwijder de #900 schroef en de #365 sluitring
4. Verwijder het #360 lagerdeksel en verwijder de #321 lager met een bearing puller
Opmerking: De #935 afstandsplaat waarborgt de axiale speling. Zorg ervoor dit niet te verliezen.
5. De #230 schroef verwijderen, met trekker indien nodig
6. Reinigen en opnieuw assembleren in de omgekeerde volgorde

Indien nodig de #423 afdichting reconstrueren met Loctite 598 of gelijkwaardig, na eventueel overgebleven dichtingsmiddel van de afdichtingsoppervlakken verwijderd te hebben.

2. Vervangen geluiddempende panelen

De mousse van de geluiddempende panelen kan indien nodig op volgende wijze vervangen worden:

1. Verwijder de #723 flens and de #426 O-Ring door de #908 schroeven te verwijderen
2. Verwijder de #906 schroeven
3. Verwijder de #700 geluiddempers van de unit. Zorg ervoor de #424 joints niet te verliezen
4. Neem de #720 panelen uit de geluiddemper
5. Reinig de #710 grille
6. Vervangen opnieuw assembleren in omgekeerde volgorde. Zorg ervoor de #424 en #426 joints niet te vergeten

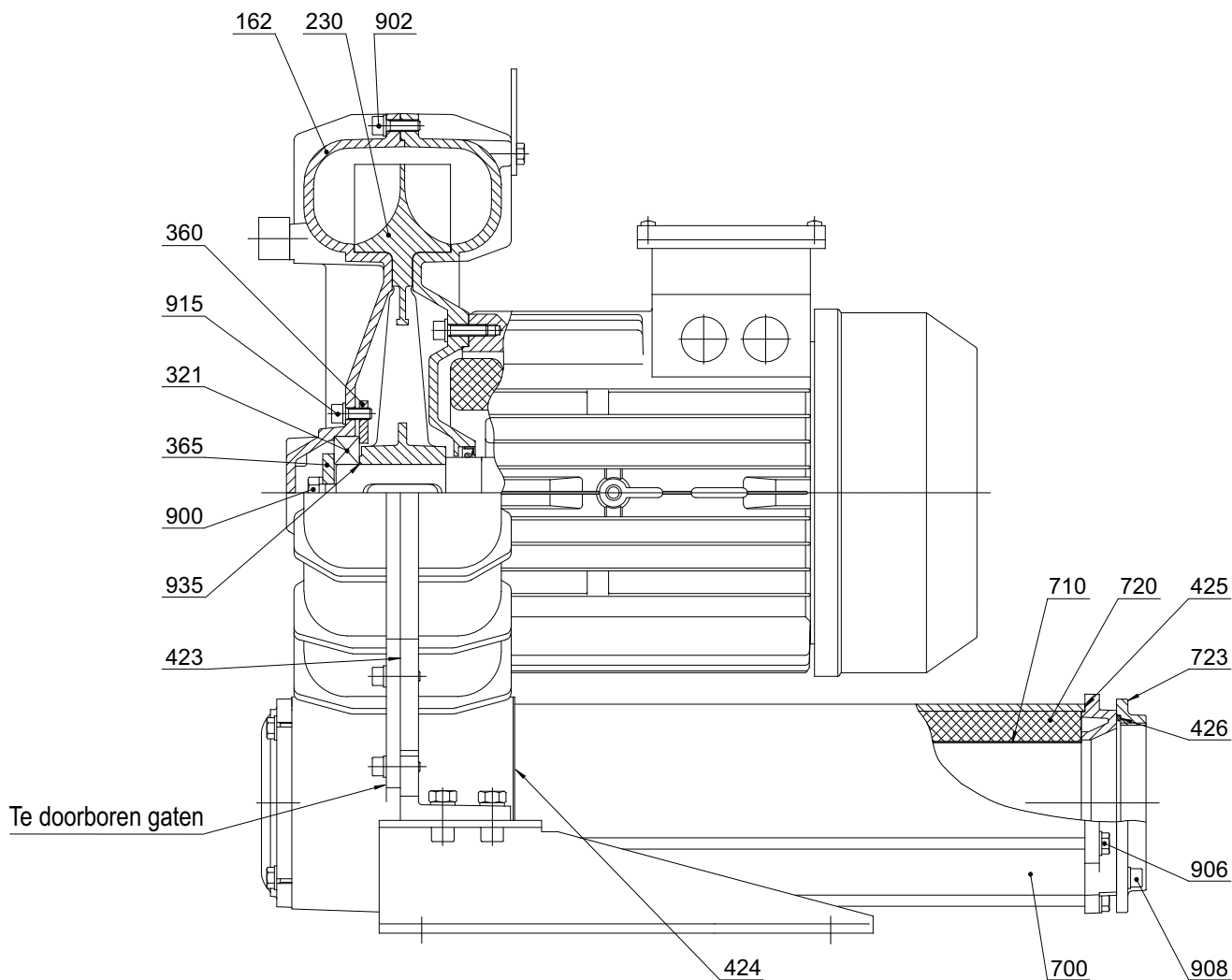
Indien nodig de #425 afdichting reconstrueren met Loctite 598 of gelijkwaardig, na eventueel overgebleven dichtingsmiddel van de afdichtingsoppervlakken verwijderd te hebben.



ALMECO®

Air and Water Technologies

Instructies Reiniging Binnenzijde



08/02/2008

F1IM-10

Deze gegevens zijn niet bindend

ALMECO NV-SA
Royennestraat 51
B-7700 Moeskroen

Tel.: +32 (0)56 85.40.80
Fax: +32 (0)56 85.40.81
E-mail: info@almeco.be
www.almeco.be



ALMECO®
Air and Water Technologies

Instructies



Instructies Plaatsing Geluidsdempers

08/02/2008

Deze gegevens zijn niet bindend

ALMECO NV-SA
Royennestraat 51
B-7700 Moeskroen

Tel.: +32 (0)56 85.40.80
Fax: +32 (0)56 85.40.81
E-mail: info@almeco.be
www.almeco.be



ALMECO®

Air and Water Technologies

Instructies Plaatsing Geluidsdempers



De SCL K-MS Serie werd ontworpen voor een maximale flexibiliteit bij het positioneren van de geluidsdempers om aan verschillende installatieconfiguraties te voldoen.

De blower wordt geleverd met de geluidsdempers geconfigureerd zoals in Fig. 1.

Deze configuratie kan als volgt worden aangepast:

1. Selecteer de juiste configuratie (Fig.1, 2 en 3)
2. Demonteer de omkasting van de geluidsdemper:
 - 2.1. Verwijder de #908 schroeven en verwijder de #723 flens met de #426 O-Ring
 - 2.2. Verwijder de #906 schroeven
 - 2.3. Verwijder de #700 geluidsdemper samen met de #424 joint
3. Demonteer de #730 blinde flens
 - 3.1. Verwijder de #909 schroeven, verwijder de #730 flens samen met de #427 joint
4. Hermonteer in de omgekeerde volgorde; vergeet de #424, #246 en #427 joints niet

Indien nodig de #425 afdichting reconstrueren met Loctite 598 of gelijkwaardig, na eventueel overgebleven dichtingsmiddel van de afdichtingsoppervlakken verwijderd te hebben.

De 90° aansluitingsbocht type CK gebruiken

De 90° aansluiting kan enkel op de #162 verpakingsklep geïnstalleerd worden. Zoals de figuren aangeven, zijn er verschillende configuraties mogelijk.

De kit voor de 90° aansluitingsbocht type CK komt geleverd met:

- 1 aansluitingsbocht
- 1 joint
- 4 M8x25 UNI 5739 schroeven

De aansluitingsbocht dient als volgt geïnstalleerd te worden:

1. Demonteer de omkasting van de geluidsdemper (cf. supra)
2. Plaats de joint tussen de #162 klep en de 90° aansluitingsbocht en sluit af met de M8x25 UNI 5739 schroeven
3. Opnieuw assembleren in de omgekeerde volgorde; vergeet de #424 en #426 joints niet

08/02/2008



ALMECO®

Air and Water Technologies

Instructies Reiniging Binnenzijde

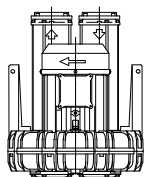
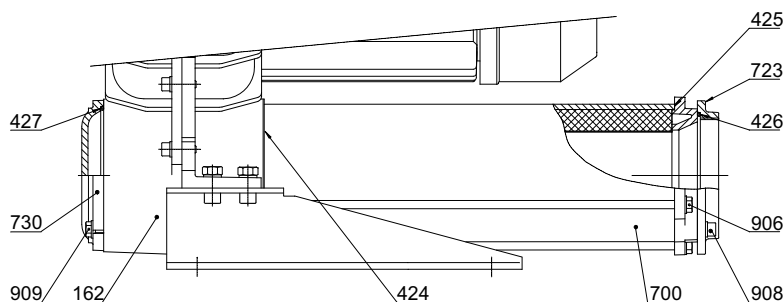


Fig.1

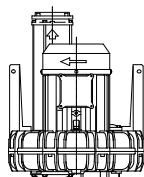


Fig.2

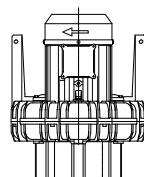


Fig.3

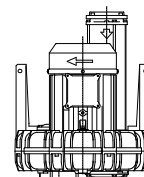


Fig.4

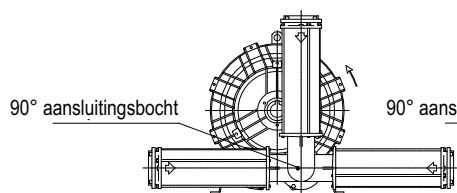


Fig. 2 met 90° aansluitingsbocht

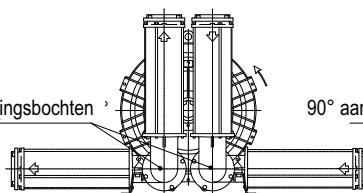


Fig. 3 met 2 90° aansluitingsbochten

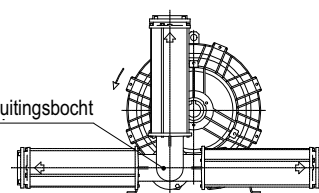


Fig. 4 met 90° aansluitingsbocht

08/02/2008

F1IM-12

Deze gegevens zijn niet bindend

ALMECO NV-SA
Royennestraat 51
B-7700 Moeskroen

Tel.: +32 (0)56 85.40.80
Fax: +32 (0)56 85.40.81
E-mail: info@almeco.be
www.almeco.be



ALMECO®

Air and Water Technologies

Instructies



Troubleshooting

08/02/2008

Deze gegevens zijn niet bindend

ALMECO NV-SA
Royennestraat 51
B-7700 Moeskroen

Tel.: +32 (0)56 85.40.80
Fax: +32 (0)56 85.40.81
E-mail: info@almeco.be
www.almeco.be



ALMECO®

Air and Water Technologies

Troubleshooting



Probleem	Oorzaak	Oplossing
De unit start niet	The bedrading is verkeerd	Vergelijk de bedrading met het schema dat zich in de schakelkast bevindt
	De spanning is niet aangepast	Controleer of de spanning, gemeten aan de polen van de motor, binnen de range +/- 5% van de nominale spanning
	De schroef zit vast	Laat gekwalificeerd personeel de machine herstellen
Geen of onvoldoende luchtdebiet	De draairichting is verkeerd	Controleer of de draairichting overeenkomt met de richting aangeduid op de omkasting van de ventilator van de motor
	De inlaatfilter is verstopt	Reinig of vervang de filter
Opgenomen stroom hoger dan het toegelaten maximum	De bedrading is verkeerd	Vergelijk de bedrading met het schema dat zich in de schakelkast bevindt
	Spanningsval elektriciteitstoevoer	De spanning terug binnen de toegelaten waarden brengen
	Inlaatfilter verstopt	Reinig of vervang de filter
	Afzetting heeft zich binnenin opgehoopt	Laat de binnenzijde van de machine reinigen door gekwalificeerd personeel
Te hoge temperatuur van de lucht aan de uitlaat	De unit werkt aan een druk/vacuüm dat het toegelatene overschrijdt	Pas de unit en/of regelklep aan om de drukverschillen te verminderen
	Inlaatfilter is verstopt	Reinig of vervang de filter
	Afzetting heeft zich binnenin opgehoopt	Laat de binnenzijde van de machine reinigen door gekwalificeerd personeel
	In- of uitlaatleidingen zijn verstopt	Verwijder de obstructies
Luchttemperatuur aan inlaat hoger dan 40°C	Gebruik een warmtewisselaar om de temperatuur aan de inlaat te doen dalen	

08/02/2008

Deze gegevens zijn niet bindend



ALMECO®

Air and Water Technologies

Troubleshooting



Probleem	Oorzaak	Oplossing
Teveel lawaai	Het geluiddempend materiaal is beschadigd De schroef sleept tegen het chassis: a. De unit werkt aan een druk/vacuüm dat het toegelatene overschrijdt b. De tijdens de assemblage voorziene speling is verkleind door interne afzetting (stof, onzuiverheden, residu, ...) Versleten kogellager Installatiepositie van de unit niet aangepast	Vervang het geluiddempende materiaal Pas de unit aan om de drukverschillen te verminderen Laat de binnenzijde van de machine reinigen door gekwalificeerd personeel Vervang de kogellager Installeer de units op een structuur die het geluid niet kan doorgeven of versterken (stalen platen ...)
Abnormale trillingen	De schroef is beschadigd Er heeft zich afzetting opgehoopt op de schroef De unit is verkeerd aangesloten	Vervang de schroef Laat de binnenzijde van de machine reinigen door gekwalificeerd personeel Installeer de unit op trillingdempers

08/02/2008

Deze gegevens zijn niet bindend

ALMECO NV-SA
Royennestraat 51
B-7700 Moeskroen

Tel.: +32 (0)56 85.40.80
Fax: +32 (0)56 85.40.81
E-mail: info@almeco.be
www.almeco.be